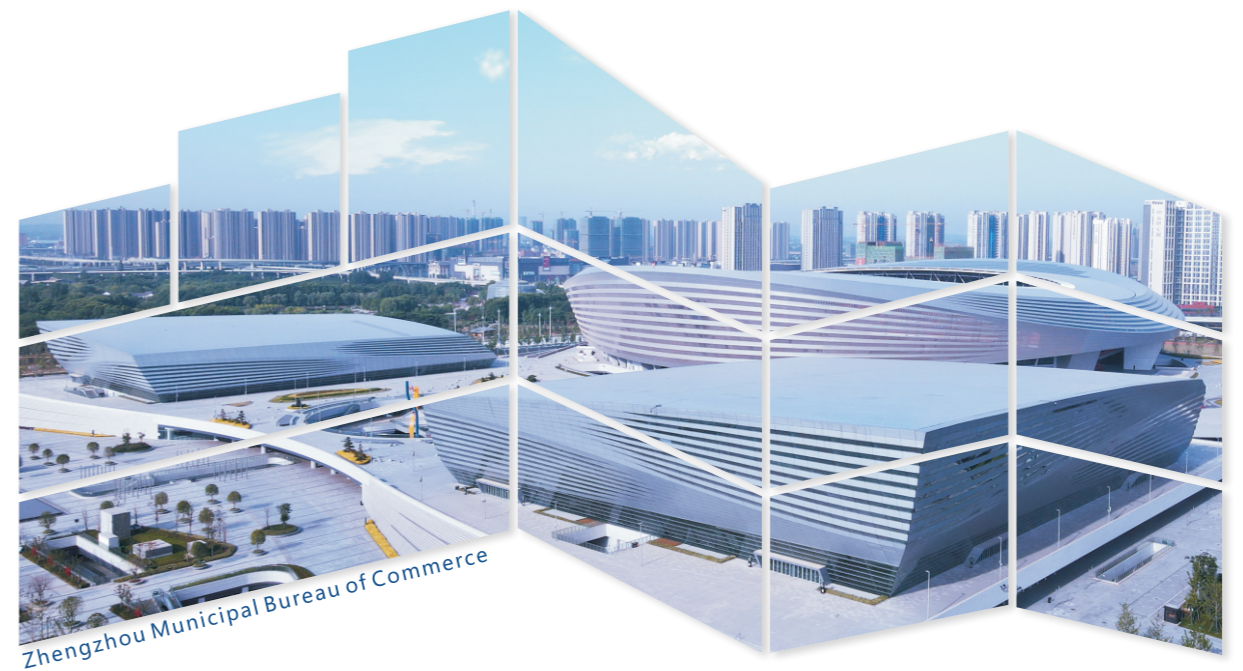


2020 郑州市重点推介项目

Key Projects of Zhengzhou



Zhengzhou Municipal Bureau of Commerce



郑州市商务局主编
中国郑州市嵩山北路4号
邮箱 : zzfdi@163.com
电话 : +86-371-67185491 67182087
传真 : +86-371-67446395 67180376
网址 : <http://swj.zhengzhou.gov.cn>

郑州市商务局主编



01

重点推介载体

Key Recommended Carriers

电子信息 Electronic Information	01-06
汽车及装备制造 Automobile and Equipment Manufacture	07-20
新材料 New Materials	21-22
金融 Finance	23-24
高技术服务 High-Tech Services	25-32
商贸 Commerce	33-36
文化创意旅游 Cultural Creative Tourism	37-40
现代食品制造 Modern Food Manufacturing	41-42
健康养老 Health Care and Elderly Care	43-46
铝精深加工 Aluminum Deep Processing	47-48

02

重点推介项目

Key Recommended Projects

51-69



KEY PROMOTION
CARRIERS

▶ 郑州市
重点推介载体

郑州航空港经济综合实验区智能终端（手机）产业园

规划情况

郑州航空港经济综合实验区智能终端（手机）产业园位于郑州航空港经济综合实验区南部高端制造业集聚区——华夏大道与东海路交叉口，总占地面积约810亩，总建筑面积约116万平方米。

园区规划建设有企业总部区、手机研发区、手机生产区、配套产业区、生活服务区等功能区域，包含定制化&标准化工业厂房、配件厂房、展示中心、检测平台、商业中心、生活服务中心、职工活动中心以及企业家俱乐部等配套服务。



载体简介

智能终端（手机）产业园以打造全球重要的智能手机研发制造基地和国际电子信息产业基地为使命，重点围绕智能终端产品，积极引进包括品牌商、代工商、配套商、物流商、运营商在内的高端企业，建设从手机研发、整机制造、配件生产、软件开发与产品设计、手机销售于一体的全产业链模式，总投资约50亿元。截至目前，产业园区已有78家企业签约入驻，2018年非苹果手机产能达1.15亿部，实现产值142.4亿元。

产业园A区占地面积约370亩，建筑面积约61万平方米，于2014年1月13日正式开园，目前已有48家企业入驻。

产业园BCDE区占地面积约440亩，建筑面积约54.8万平方米，采用标准化、多元化、生态化“三位一体”的规划模式，强调生产与生活的链接及融合，营造舒适绿色的生态园区。项目分两期开发，一期B/C区规划建设智能终端（手机）产业园，建筑面积约31.1万平方米，建设从手机研发、整机制造、配件生产、软件开发与产品设计、手机销售于一体的全产业链模式；二期D/E区规划建设光电显示产业园，建筑面积约23.7万平方米，打造光电显示产业集群，涵盖玻璃基板、面板、模组、液晶显示器、整机等领域，覆盖光电显示产业上、中、下游。

基础设施

自开工以来，产业园区积极建设园区道路、电力和绿化等基础设施，充分保障入驻企业生产经营活动。同时积极建设服务平台，着力打造孵化器平台、智能终端检测平台、供应链平台和综合政务平台。2016年12月29日，园区孵化器平台（智能终端孵化器）被国家科技部认定为国家级科技企业孵化器，成为航空港实验区首个国家级科技企业孵化器。



招商方向

智能手机、平板电脑、通讯电子设备等整机及零部件的研发制造。

联系方式

饶凯

+86-371-86199999



郑州北斗产业园孵化基地

规划情况

郑州北斗产业园孵化基地项目，位于郑州市高新区梧桐街50号（长椿路与梧桐街交汇处东北），东临碧桃路，西至长椿路，南临梧桐街，北至合欢街，位于市政道路红瑞路两侧，紧邻地铁1号线梧桐街站，地理位置优越，配套设施成熟。项目建设用地面积88664平方米（133.4亩），总规划建筑面积16.8万平方米，分为研发测试、孵化中试、轻型生产、配套服务四个板块。

现一期已建成4.1万平方米投入使用，二期计划明年建成。



载体简介

郑州北斗产业园孵化基地项目由郑州高新区与北京航空航天大学科技园以PPP模式共同建设，是河南省的重点项目，已入国家财政部PPP项目库。项目依托解放军战略支援部队信息工程大学、北京航空航天大学等高校的技术优势，以“政产学研用”合作创新发展为引领，实施北斗全产业链发展战略，引进培育一批北斗应用重点企业和研发机构，建设北斗技术创新服务平台，完善北斗技术研发和应用体系。项目将以智慧园区平台为依托，以“北斗研发、科技移化、人才支撑、金融孵化、智慧园区、精准配套”六大平台支撑园区的信息生态环境，使园区企业充分享受北斗技术和人才的支持、政策红利和现代信息技术的便利，构筑北斗产业创新发展的优良环境，形成国内领先的北斗创新型产业集群和北斗技术创新及产业化基地。

项目将发挥郑州作为国家级互联网骨干直联点、全国通信网络交换枢纽优势，开展北斗

自主可控关键技术与高端产品研发，鼓励技术创新、生产和经营模式创新、产业业态创新，构建以企业为主体、市场为导向、产学研相结合的创新体系，加快军民融合深度发展，推进技术应用和成果转化。

截止目前，郑州北斗产业园孵化基地项目汇集的主要北斗技术平台有“北斗与位置服务河南省工程实验室”、“河南省地理信息院士工作站”和“河南省北斗地基增强系统（CORS）数据处理中心”等。入驻的龙头企业及北斗应用上下游企业有“南方测绘”、“中兴大数据”、“易宝软件”、“赛龙航空”、“五星军科”、“泛海三江”、“中达安和”等40多家，其中北斗应用类企业年均产值约3000万，积极带动了区域内北斗相关产业的集聚与发展。

郑州北斗产业园孵化基地项目主要通过资源整合，形成北斗产业的核心支撑服务能力。充分利用北斗系统的可靠性、可控性及功能特点发展卫星导航系统的应用。通过北斗系统的应用与服务，开拓更广阔的产业空间，并使传统产业得以转型、升级，实现产业聚集发展。

招商方向

项目重点围绕“北斗+遥感产业、大数据应用、移动通讯、智能交通”产业方向形成产业聚集，推动我省北斗卫星导航产业的蓬勃发展。

联系方式

叶飞

+86-371-58696990

+86-13526851777

Fei.y@buaastars.com



基础设施

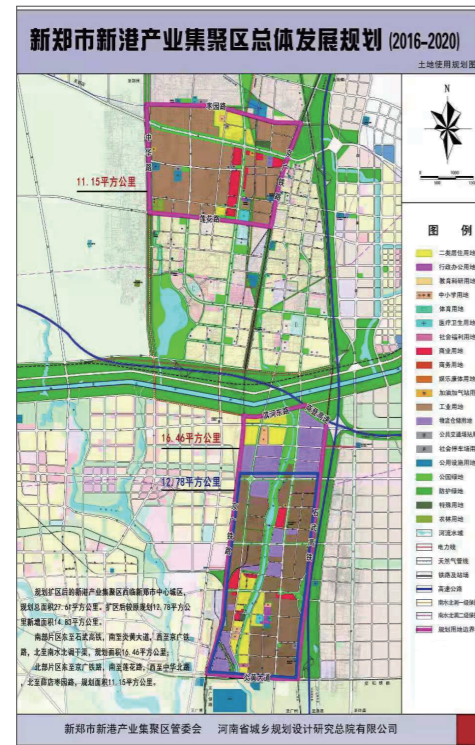
郑州北斗产业园孵化基地项目目前已经搭建“北斗卫星导航运行管理系统”、“园区企业信息管理平台”、“投融资服务平台”、“产学研对接服务平台”、“知识产权服务平台”、“人力资源管理平台”等，为入驻企业提供一站式服务。

同时园区聘请北斗专业化创业导师5人、其他专业类创业导师10人，在技术研发、商业模式构建、经营管理、资本运作和市场营销等方面为园区企业提供创业辅导和培训服务，为创业者构建一个由低到高、开放式全链条的新型创业孵化服务平台。

新郑市新港产业集聚区

规划情况

新港产业集聚区位于新郑市区东部，规划面积27.61平方公里，东邻郑州航空港经济实验区，西邻新郑市中心城区，地处郑州都市区半小时经济圈，毗邻郑州新郑国际机场，京广铁路、京广高铁、京港澳高速、商登高速等穿境而过，具有航空港、公路港、铁路港“三港合一”的独特优势。



载体简介

自2008年12月成立以来，新港产业集聚区以新发展理念为引领，以招商引资、项目建设、环境优化为重点，促进经济高质量发展，先后被评为河南省二星级产业集聚区、郑州市“两强”产业集聚区。2019年新港产业集聚区规上企业共90家，销售收入370亿元，税收10亿元。

产业情况：在做好传统主导产业的基础上，重点发展战略性新兴产业，推动产业高端化、智能化、绿色化。一是促进传统食品产业向健康食品、功能食品产业转变，促进传统医药产业向现代生物医药、健康生命产业转变。二是大力培育电子信息和智能制造等先进制造业集群，电子信息产业以专业污水处理厂为载体，与郑州航空港区错位发展，实施“芯”“屏”双轮驱动，积极发展新型显示、集成电路、智能终端等上下游产业；智能制造产业以工业机器人、智能传感器、智能测控装置为重点，积极发展精密与核心零部件等基础产业。



基础设施

按照“八通六有”的标准，累计投入资金50亿元，完成了学院路、暖泉路等道路建设和升级改造，新村大道东延、鸿程路等道路正在加快建设，初步形成了“五纵八横”的园区主干路网构架；建成水厂2座、污水处理厂3座、变电站3座、标准化厂房40万平方米，供水、供电、供气等管网基本实现一体化，为产业发展提供了更为广阔的空间。

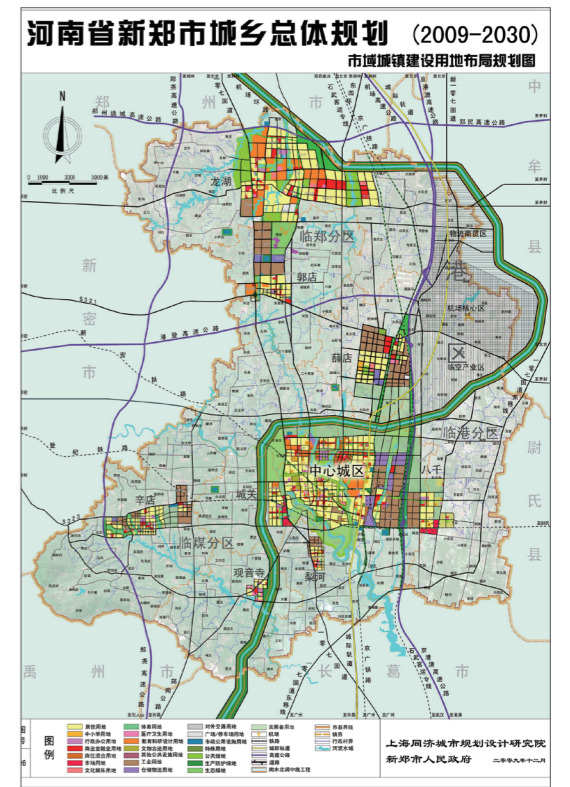


招商方向

电子信息、智能制造等。

联系方式

刘右纯 ☎ +86-371-62613615 ✉ xzxgzsyzj@163.com



郑州通用航空试验区

规划情况

郑州通用航空试验区完成了产业发展战略规划和核心区总体规划，通过专家评审，通过了市政府批准，作为航空港经济综合实验区的通航专业园区，在编制规划、项目引进、基础设施建设等方面积极与航空港经济综合实验区对接，实现规划发展“五统一”。试验区概念规划120平方公里，北到黄河、南到五云山。核心区以上街机场为平台，规划面积21.3平方公里，按照“一核两心、一脉三轴、多组团”的空间布局结构，以通航制造、通航运营、通航服务三大板块为重点，布局了飞机起降、维修服务、教育培训、飞机组装、零部件制造等功能区。

载体简介

郑州通航试验区将以打造中原经济区通用航空枢纽、全国公务机运营基地、中国飞来者大会承办地、全国一流通用航空园区为目标，以通航服务业发展为核心，重点发展公务机运营、FBO运营基地、商业运输、飞机租赁、通航娱乐休闲等；带动发展通航飞机组装及零部件制造、航空材料及小型航空器加工等；辐射发展商业地产、金融保险等行业。郑州通航试验区拥有得天独厚的发展优势：一是背景优势。2009年以来，国家相继出台了一系列支持通航发展的文件，同时中原经济区获批，为郑州通航未来的发展提供了重要的市场支撑。二是区位优势。郑州地处中原，交通便利，一个半小时航程可覆盖国内三分之二的主要城市和大部分通航先行地区，对于构建全国通用航空网络、应急救援体系，支点作用明显。三是基础设施优势。上街机场拥有民航中南地区管理局颁发的机场使用许可证，有一条2000米×45米的跑道，机场半径10公里内地势平坦，净空条件良好，可一站到达本省周边14个军、民用机场，是发展通用航空难



得的平台，是目前国内规模最大、条件最好的通航机场。四是通航业务优势。上街机场拥有河南省内首家通航公司——河南蓝翔通用航空公司及其它拥有资质的公司8家，具有开展多种通航业务的丰富经验。五是产业联动优势。郑州机场已开通航线161条，其中全货运航线28条，位居中国内陆地区第一。运输航空的发展将带动通用航空的发展，而通用航空的发展也将更好地促进运输航空的发展。六是人才和技术优势。郑州拥有中电科27所、中航工业郑飞集团、郑州航空工业管理学院等一批航空科研单位和院校，在培养和输送大量航空人才的同时，也为郑州航空制造业的发展奠定了基础。截至目前，已有河南蓝翔通用航空公司、河南永翔通用航空公司、郑州啸鹰航空公司等40家通用航空企业在通航试验区落地发展，机队规模已达60架，累计完成固定资产投资50亿元。



基础设施

先后投资近20亿元完成了区域内5个村庄的整体搬迁和3个新型社区建设；投资近5亿元完成了通航1路至通航4路、蓝天路、白天路、东虢湖等“九路一湖”、武庄变电站、污水处理厂、南水北调水厂以及水电气暖等基础设施建设。目前，核心区内“七纵三横”的路网格局已形成，达到了“七通一平”的企业入驻条件。

招商方向

通航公司运营、公务机运营、FBO运营基地、商业运输、飞机租赁、通航娱乐休闲、通航旅游、通航驾驶员及通航职业人才培养、通航飞机组装及零部件制造、航空材料及小型航空器加工、辐射发展商业地产、金融保险等关联产业。

联系方式

马建伟

☎ +86-13938508162

✉ zzthzsb@126.com

巩义市民营科技创业园

规划情况

巩义市民营科技创业园位于郑洛走廊之间的巩义市康店镇，建于2003年10月，北靠黄河，东依伊洛河，312省道与连霍高速穿境而过，规划即将建设的207国道位于园区西。境内有康百万庄园、杜甫陵园、东周古城遗址等历史文化古迹。园区属于郑州市专业园区，2012年11月核定为30家郑州市专业园区之一，2013年3月巩义市民营科技创业园与康店镇班子进行了整改套合。2015年园区被省工信厅确定为“河南省中小企业特色产业集群”，被省科技厅认定为“河南省高新技术特色产业基地”。园区总规划面积8.57平方公里，建成区面积3平方公里。分南北两个片区，北片区以康北、焦湾、张岭、山头为依托，南区以康南、康北、叶岭、黑南、黑北为依托，目前已入驻企业68家。2018年对巩义市民营科技创业园控制性详细规划进行了修编，市政府给予了批复。

巩义市民营科技创业园产业发展的总体发展目标为加快民营科技创业园建设，使其升级为省级产业集聚区，并达到较高水平。重点抓好金属制品业升级改造，形成金属制品研发→金属制品生产→现代物流→现代营销等为一体的金属制品产业集群；重点培育科技含量较高的装备制造等创造性制造业，逐步形成装备研发、生产、销售、服务一条龙式的上下游产业、旁侧产业有机整合的装备制造产业集群，着力打造成全省新型工业化和产城融合示范区，巩义市重要工业支撑载体，市域西部重要的经济增长点。

载体简介

巩义市民营科技创业园主导产业是金属制品、装备制造。现入驻企业68家，规模以上企业32家。其中主板上市企业一家，即2007年于深圳证券交易所上市的河南恒星科技股份有限公司；新三板挂牌企业两家：2015年在新三板挂牌的巩义市恒宏镁业科技有限公司和2016年新三板挂牌的恒星钢缆有限公司。园区经过15年的发展，已成为全市工业经济发展的主阵地之一，工业园区的载体作用、引领作用以及辐射范围越来越大，随着南部工业区的建成，园区将逐步形成以民营经济为特色，以科技创新为引导，以符合国家产业化政策为宗旨，集金属制品产业、专用设备制造业为主导产业，合理布局，创建环境优美的综合性工业园区。



基础设施

近年来，康店镇不断加大对巩义市民营科技创业园基础设施的建设力度，围绕供水、供气、供电、绿化、亮化等方面持续改善升级，目前水、电、路、天然气已达到全覆盖，树立了良好的园区形象，进一步增强了园区的资本集聚和人才吸纳能力。在供水设施方面，除北园区建设有万泉供水厂外，今年又投资75万元在南园区建设了供水工程项目，为新入驻企业用水提供了便利；在电力设施方面，园区建有一座11万伏变电站和两台主变电站，有力保障了企业生产生活用电；在燃气设施方面，新奥燃气综合站已建成，已实现园区燃气全覆盖，已有10家企业使用天然气；在污水处理设施方面，根据园区发展需要，我们计划在南北园区各建设一座日处理能力3000吨的污水集中处理厂，目前可研报告已编制完成，准备组织专家评审；在行政办公服务方面，我们计划利用青年驿站平台设立园区综合服务中心，涵盖发改、规划、国土、环保等业务的办理，为企业搭建服务便桥；在交通设施方面，今年投资175万元修建了南园区二支路、三支路，投资15万元对北园区破损道路、排水渠进行了修补；在绿化亮化方面，投资780万元在南园区配套建设了60亩的生态游园，目前已种植树木1000余棵，配套的健身器材、公厕等正在建设；投资30万元对南园区两条支路道路两侧进行了绿化、亮化；投资10万元为北园区支路安装了32盏太阳能路灯。

招商方向

金属制品、高端装备制造、新材料、生产性服务业等。

联系方式

曹利杰

☎ +86-371-64200569

📞 +86-13525572686

✉ Kangdianzhen1@163.com



巩义市军民融合智能装备产业园区

规划情况

巩义市军民融合智能装备产业园区位于巩义市区正南西村镇，园区占地5.26平方公里，规划园区核心区2平方公里（一期征地红线区域为1000亩），发展区3.6平方公里。军民融合智能设备产业示范园用地主要由工业用地、物流用地和科研用地构成。工业用地224.68公顷，分布在713公路西侧，以通航智能装备、军用新型材料等为主导产业；物流用地80公顷，布局在产业园北侧，主要分布智能物流及仓储等功能；科研用地10公顷，分布在现永通特钢家属院两侧，主要用于科技研发。

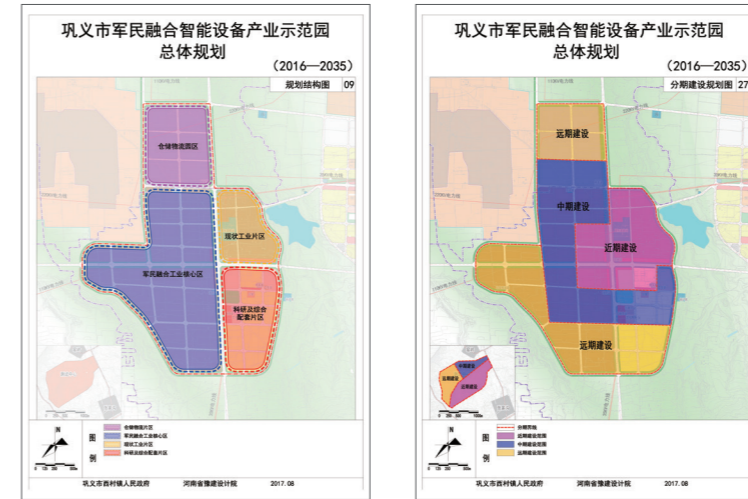
载体简介

河南省（巩义）军民融合产业基地，以巩义市产业集聚区、豫联产业集聚区、耐火材料工业区和民营科技园区为依托，发挥现有产业基础和中原重工713所等军工单位优势，统筹推进军民融合产业基地与原有园区融合布局建设，推动全市产业结构升级和装备能力提升，抢占材料行业发展制高点，实现传统工业大市向新型工业强市转型发展，形成经济建设和国防建设融合发展新局面。总体规划为“一基地、四园区”。一基地：河南省（巩义）军民融合产业基地；四园区：智能装备产业园（西村镇堤东村）、高端铝材产业园、新材料产业园、电子信息产业园。智能装备产业园区配套布局由居住区、行政管理区、中小学区、文化娱乐区、金融商务区及绿化广场区等构成。智能装备产业园区采用网格式道路网。中心形成十字型的道路网络，东西主干道设计为36米宽，园区南北主要干道设计为26米宽，外环及次要道路设计为20米宽，所有道路按照市政道路设计规划。



基础设施

巩义市军民融合智能装备产业园已完成投资2170万元；已完成园区的总体规划、控规、科研、环评，同时也完成了园区一期占地760.7亩的附属物清点及边界权属测量工作；村组图件、面积确认和听证告知书签订工作，园区占地涉及的建筑物等已经补偿、搬迁到位。电力设施10月份已经完成测量选址前期建设等工作，园区内部主干道路工程全部完工，其它基础设施也在有序推进。园区第一批次的369亩土地已经批复，待国土局根据项目进行挂牌出让，目前已有多家省内外的高新技术企业到园区实地察看洽谈。



招商方向

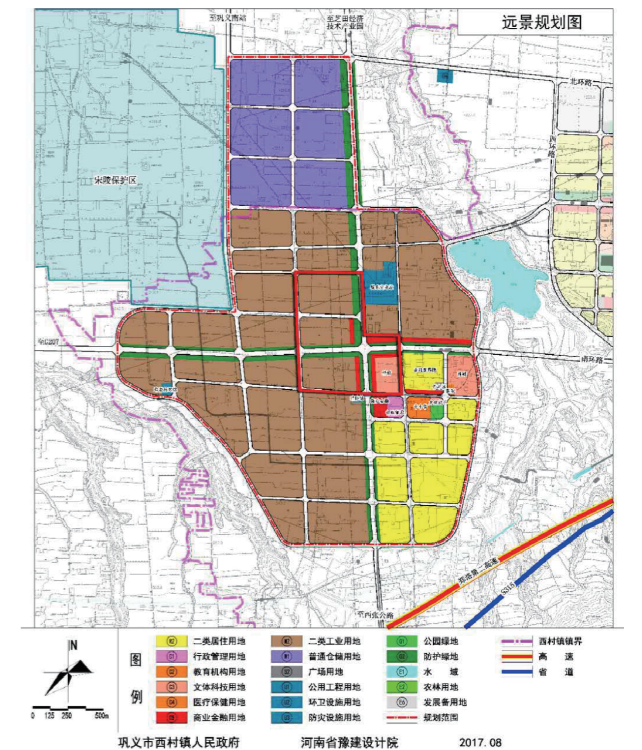
特种机器人、智能芯片制造、通航智能装备、新型材料、新能源产业、先进制造业等。

联系方式

冯英豪

+86-13838199765

巩义市军民融合智能设备产业示范园总体规划 (2016—2030) 远景规划图





登封市产业集聚区

规划情况

登封市产业集聚区是河南省首批省级产业集聚区之一，位于登封新区东部，中岳办、卢店镇、唐庄乡三个乡（镇）办交汇区域，规划面积9.7平方公里，远期规划20.93平方公里，是郑州市“五快产业集聚区”，全省“十快产业集聚区”。



载体简介

规划布局：区域布局为一区六园，分别是：
（一）汽车及装备制造产业园。位于发展区西部，现已入驻15家，其中9家已投产，规划面积1.8平方公里，属建成区。（二）生物及医药产业园。位于控制区，规划面积4.7平方公里，现已入驻5家企业，2家已试运营。（三）铝精深加工产业园。位于发展区东部北环路以南区域，规划面积1.63平方公里，现已进驻企业10多家。（四）家居产业园。位于发展区东部北环路以北区域，规划面积12.8平方公里，致力于打造郑州市千亿家居生产基地。其中位于产业集聚区的家具产业园起步区1.57平方公里。（五）大数据产业园区。位于登封市产业集聚区西部片区，初步规划面积1000亩。（六）非晶产业园区。位于登封市产业集聚区B区，占地约1069亩。非晶产业是作为国家确定的战略性新兴产业，目前，登封已形成非晶新型材料、电力变压器等为特色的非晶产业链，涌现了中岳非晶、龙翔电气等一批在全国具有影响力的企业，非晶产业研发体系初步形成，并在多个领域有针对性的开展了非晶关键技术研究，相关产品具备了批量生产的能力，部分行业处于国内领先地位，构成了比较完善的产业链。

基础设施

累计投入资金65.1亿元进行基础设施建设，目前基础设施已基本配套到位。2015年，产业集聚区共实施基础设施项目9个，计划总投资5.5亿元。其中，控制区“两横一纵”3条道路工程、创新创业科技园（一期）、控制区35千伏电中线改迁工程等已完成。全长约800米隧道工程、B区标准化厂房供电工程等也即将完工。



招商方向

登封市产业集聚区主导产业为装备及汽车零部件制造、家居产业、生物医药产业、铝精深加工、大数据和高新技术产业。

联系方式

岳亚鹏

+86-371-62805829

dfcyjjq@163.com

荥阳市产业集聚区

规划情况

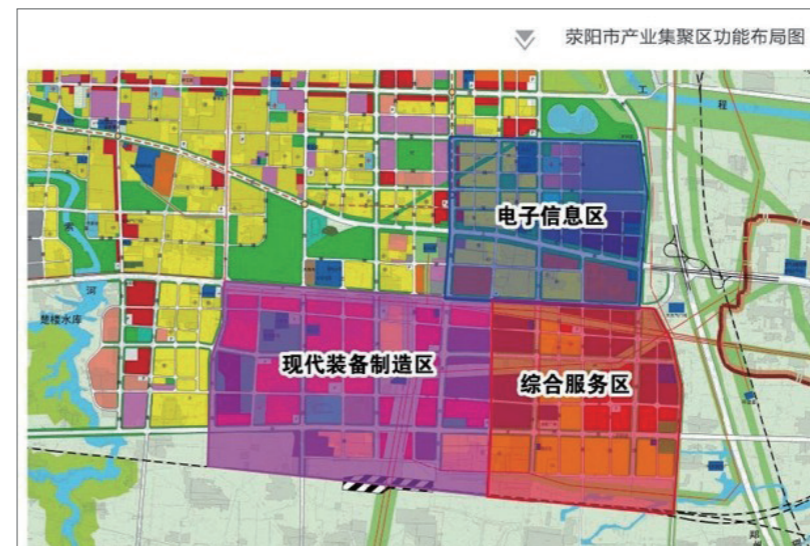
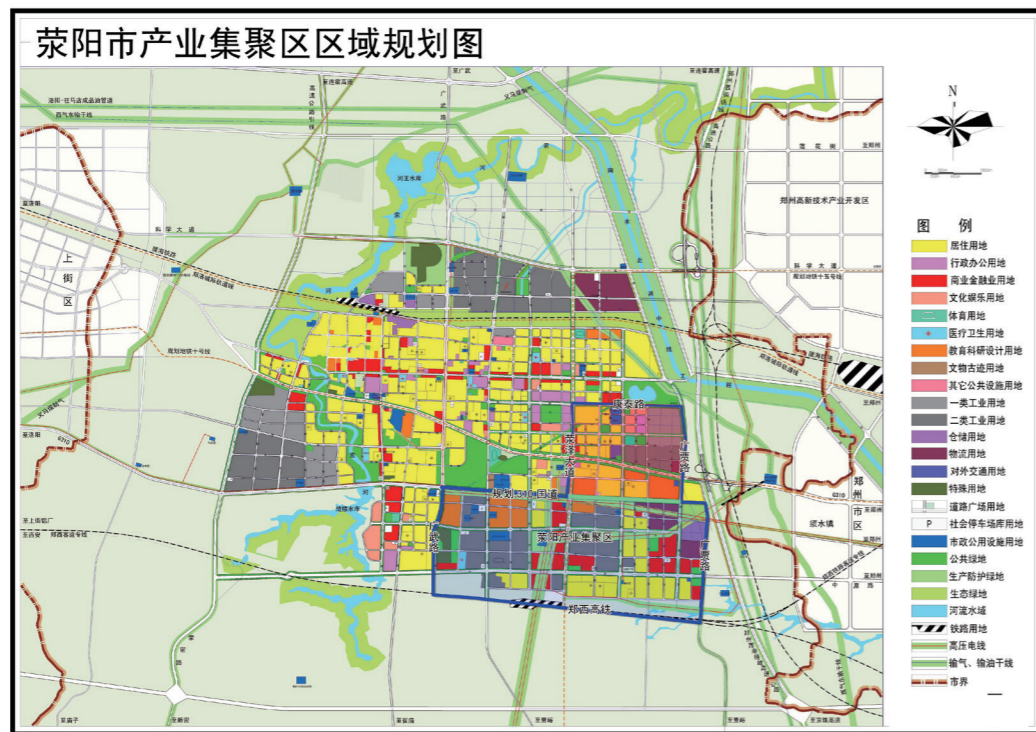
荥阳市产业集聚区位于荥阳市规划区东南部，东起西南绕城高速，南至郑西高铁，西至广武南路、荥泽大道，北至310国道、康泰路，规划面积15.84平方公里。

载体简介

荥阳市产业集聚区主导产业为现代装备制造，目前已形成以少林汽车、郑煤机、三和水工、一帆机械、长城机械、中联收获机械等企业为龙头的现代装备制造业。同时按照“突出特色、链条发展”的思路，围绕主导产业，形成了铸造——零部件生产——设备研发——设备生产的发展链条。

基础设施

荥阳市产业集聚区利用投融资平台，采用BT模式融资5300万元修铺道路3.5公里，采用BOT模式融资7000万元建成日处理2万吨的荥阳市第二污水处理厂，融资3.2亿元建设了荥阳市坛山热力有限公司。



招商方向

装备制造及电子信息产业。

联系方式

李科

+86-371-64971153

xyjjqzs@163.com





新密市产业集聚区

规划情况

新密市产业集聚区规划面积13.35平方公里，主导产业为品牌服装和装备制造。北距郑州中心城区14公里，建成面积6.2平方公里，东距郑州航空港经济综合实验区15公里，区位优势得天独厚。域内郑尧高速、商登高速贯穿南北、连接东西，郑州大学南路快速通道、317机场迎宾大道、321省道、新港大道、郑州地铁7号线、郑登洛城际铁路合纵连横、纵横成网，与新密新区起步区叠加融合发展，是“河南省二星级产业集聚区”、“河南省十快产业集聚区”、河南省百亿产业集群30强、“郑州市两强产业集聚区”，新密市创新创业试验区的核心区和推进新兴产业发展的战略高地。

载体简介

主要以品牌服装、装备制造为主导产业，集聚区着力打造成为“先进制造业基地、品牌服装之都、生态宜居宜业新城”。立足产业基础优势，把握产业演进规律，以品牌服装、装备制造为主导产业，以智能家居、绿色建材等为新兴战略产业，着力引进培育以康宁特环保、安耐克实业、锦荣服装创意园、同赢企业总部港、伟中集团、中建七局、普洛斯物流、雅宝木业等一大批带动力强的高成长性项目，吸引上下游企业协作配套，提升产业影响力、竞争力。已拥有年营业收入10亿元以上企业1家、亿元以上企业10家、规模以上企业68家。截至目前，累计签约入驻项目190余个，总投资约3000亿元。亿元以上重点招商引资项目70余个，总投资约2180亿元人民币。其中，国内外500强企业投资项目8个，行业前10强投资项目12个，上市企业投资项目15个，外商投资企业5家。集聚区规划立足新密新区“三区三园”（东北西南城镇



经济区、溱河生态文化旅游经济区、南北农林经济区；装备制造产业园、品牌服装产业园、节能环保示范产业园）总体规划，已形成“大气治理设备、水体治理设备、固体治理设备”三大板块为集群的现代循环产业体系；服装产业已形成集“研发设计、品牌加工、商贸展示、电子商务、物流配送、服务外包”于一体的完整横向产业链，一个“环保装备基地、品牌服装之都”的生态宜居新城初见成型。目前，集聚区紧紧围绕“融入郑州、对接空港、创新驱动、持续转型”的战略发展目标，积极推动产城互动发展和功能集合构建，不断增强创新驱动和持续发展能力，努力把集聚区建成“融入郑州对接空港”的桥头堡，各项工作“首善之区”。



招商方向

品牌服装、装备制造、科技创新、电子商务等。

联系方式

郝军峰

☎ +86-371-63191002

📱 +86-15838120258

✉ xmxqzsk@163.com

基础设施

按照整体规划、适度超前、分步实施的原则，进一步加大投资力度，加快推进水、电、气、暖、通讯等基础设施和配套服务设施建设，集聚区内工信大道、溱水大街、花园街、劳动街、高洼街等“九纵十横”19条60公里道路支脉便通、内捷外畅，110千伏西凤变电站、日处理1.5万吨污水处理厂建成运营，引热入郑供热管网全线贯通、西气东输二期支线管网全域覆盖，“六大综合服务平台”即将投入运营，溱水河生态水系景观工程正在加紧建设，目前已完成投资约26亿元，基础配套设施日臻完善，生态环境优势日益彰显。集聚区内有效期内高新技术企业4家，高新技术企业产值7.6亿元。

被认定为河南省科技型企业13家、郑州市级科技型企业13家，列入培育后备认定科技型企业34家，高层次人才团队14个，其中进入“智汇郑州·1125 聚才计划”的2个。数十个科技研发团队正在与康宁特、振东科技、裕中能源、万力实业、酷派三维、中建科技等公司开展产学研合作。

中牟汽车产业集聚区

规划情况

中牟汽车产业集聚区是河南省省级产业集聚区，总规划面积139.6平方公里，产业定位整车制造、零部件生产和汽车后市场。



载体简介

集聚区已入驻有郑州日产、海马新能源汽车、红宇专汽等9家整车企业以及比克电池、青山变速器等零部件生产及服务企业400多家，集聚区已经形成集研、产、销为一体的汽车全产业链条。目前，园区是国家新型工业化产业示范基地、河南省2014年度十强产业集聚区、河南省二星级产业集聚区、河南省高新技术产业开发区、河南省两化融合实验区、河南省重点产业集群、郑州市2013年、2015年、2016年两强产业集聚区、郑州市2012年度五强产业集聚区、郑州市2011年度五快产业集聚区、郑州市创新型产业集聚区，并进入了《中国开发区审核公告目录（2018年版）》。

基础设施

集聚区围绕“五规合一、产城融合”的发展方向，规划布局城乡一体的建设蓝图，新型农村社区规划建设顺利，“一湖三河”生态水系、绿廊、公园规划建设已初步形成，“区在林中、人在绿中”，意境悠远；区内配套设施完善，区内主干路网构架基本形成，水、电、气等管网一体化，教育、商业、金融等配套服务设施一应俱全。



招商方向

在做好传统汽车产业招商引资的基础上，拓宽视野放宽招商领域，深入研究国内外新兴产业发展趋势和国家产业政策发展方向，调整主导产业比重，加快发展新一代信息技术、新能源、新材料、节能环保等产业，形成多元化招商格局。

联系方式

张胜伟

☎ +86-371-69681665

📱 +86-15981865213

巩义市耐火材料产业集聚区

规划情况

巩义市耐火材料产业集聚区位于巩义市北山口镇，地处郑州和洛阳之间，紧邻连霍高速、巩登高速，237省道在此穿过，规划范围：310国道以南，环区南路以北。沿237省道两侧，西至环区路，东至凤岭路。建成区面积2.8平方公里，总规划面积6.1平方公里。



载体简介

耐火材料作为巩义市的支柱产业、优势产业、特色产业，具有雄厚的工业基础。巩义市委市政府高度重视耐火材料产业的进一步发展壮大问题，已将耐火材料产业的发展列入市政府的产业发展规划。园区耐火材料产品销售占全国耐材市场的十分之一。已形成了可满足钢铁企业全部需求及陶瓷、玻璃、水泥窑炉需用高温材料的耐材生产能力，主导产品有：一、定型产品：炼铁炉、炼钢炉、混铁炉、高炉、热风炉、转炉、钢水包等冶炼需要的各种定型耐火砖，高炉用高铝砖、镁碳砖、铝碳砖、硅砖、刚玉氧化硅砖、塑料刚玉复合砖、碳复合砖、重结晶碳化硅砖、二氧化硅结合碳化硅砖以及免烧型预制成型耐火砖异型构件等。二、不定型产品，如高炉大型模块浇注料，刚玉质浇注料、高强轻质系列浇注料，碳素无水压入泥浆料，无水压入膨胀泥浆料，高炉热风炉炉壳喷涂料，高铝——尖晶石钢包浇注料，低水泥系列浇注料，高强度莫来石基质浇注料、特种耐火泥料、铝行业用保温防渗料，BFS-II，铝电解槽大型预制槽等。目前建成区企业总资产达28亿，入驻企业64家，市30强企业3家，规模企业28家，企业员工6500余人，技术人员280人，先后与武汉科技大学、洛耐院、北科大、北建院等科研院所建立技术合作关系，2016年荣获河南省中小企业特色产业（耐材）集群称号。

基础设施

近年来镇政府投资1.5亿元持续加大完善园区基础设施，完成8.2公里五纵一横道路建设，新建变电站一座，配套打水井一眼，建1000立方米蓄水池两座，燃气分站、输气管道已铺设投用，网络通讯提级增速，植树绿化面积达1万平方米，各项基础设施配套齐全。



招商方向

高端耐材及新型材料

联系方式

赵太轩 ☎ +86-18638932288



龙湖金融岛外环

规划情况

龙湖金融岛外环项目位于郑东新区龙湖金融岛，由22栋100米高的楼宇组成，总建筑面积270万平方米，总投资约370亿元，主要布局各类金融机构总部和区域性总部，配套建设高星级酒店项目。

载体简介

龙湖金融岛定位于未来郑东新区国际化区域金融中心建设的主承载区，金融写字楼、城市生态景观、文化建筑设计均通过国际招标确定，单体建筑全部邀请国际、国内知名建筑设计大师按照国际5A级标准设计，达到国内绿色建筑和美国LEED金级建筑标准。龙湖金融中心由郑东新区管委会统一规划，为确保龙湖金融中心建设的统一性，提高公共设施利用率，同时保证项目建设的进度，郑东新区管委会借鉴国内外先进开发经验，实行统一开发建设的创新模式，围绕金融产业发展需求开发建设标准化金融楼宇。



基础设施

目前龙湖已经完成注水，龙湖金融岛道路与地下管廊已经基本完成建设。龙湖金融岛外环整体于2018年开始施工，预计2020年龙湖金融岛外环项目总体建设完成。届时，龙湖金融中心将成为金融体系健全，金融业态齐全，基础配套设施完善，同时集商务休闲、文化展示及餐饮娱乐为一体的新的区域性中心，郑东新区金融集聚核心功能区的知名度和影响力进一步彰显，国际化区域金融中心和国际化中央商务区将成为现实。



招商方向

进驻企业需符合《郑东新区重点产业发展的若干管理暂行办法》中所指定的行业（包含：银行类金融机构、证券公司、期货公司及其分支机构、证券投资基金管理公司、基金销售服务机构、股权融资与交易服务机构、证券公司专业子公司、保险公司及其分支机构、保险专业中介服务机构、保险资产管理公司及其分支机构、第三方支付机构、融资租赁金融租赁机构、金融服务外包机构、金融中介服务机构、创业投资基金、私募股权机构、汽车金融公司、消费金融公司、小贷公司、金融控股公司（集团）、金融业监督管理机构、要素交易市场（从事车辆、房地产等实物交易的交易场所除外）、专业金融信息服务商）。

联系方式

王硕

☎ +86-371-67179750

✉ zdjrfwj@163.com

郑州市金岱产业集聚区

规划情况

郑州市金岱产业集聚区位于郑州市东南部，始建于2003年，原规划面积11.42平方公里，地跨郑州市管城区南曹乡、十八里河办事处两个乡办，实际管辖范围为南三环南、紫辰路东、南四环北、金岱路西围合区域，区域总面积5平方公里，为郑州市24个城市发展核心片区之一。

金岱片区功能定位：以科技型、研发型、建筑业、勘察设计业等为主的总部经济产业体系。



载体简介

金岱产业集聚区坚持规划引领、基础先行、产城融合、集群发展、基础设施建设逐渐完善、产业结构不断优化，集聚区处于主城与航空城双城联动发展区域，周边有大量制造业、商贸企业，有利于形成以科技型、研发型、建筑业、勘察设计业等为主的总部经济产业体系及制造基地功能链条。

基础设施

金岱产业集聚区处于郑州市中心城区和新城区的连接地带，东与国家郑州经济技术开发区联络，南通郑州航空港经济综合实验区，交通优势明显，门户地位突出。紧邻南三环、中州大道、机场高速，辖区内的现状道路包括文兴路、文治路、文德路、鼎瑞街、鼎城街、鼎尚街、鼎盛街等，集聚区内部的整体路网骨架已形成，主干路网呈现了“六纵十横”的格局，规划道路总里程35公里，现状道路总里程18公里，主动连接中心城区与航空港经济综合实验区。沿紫荆山南路走向的轨道交通2号线、沿航海路走向的轨道交通5号线已开通，沿金岱路走向轨道交通4号线及场站目前正在建设中，计划2020年10月开始运营；投资2260万元，建成垃圾综合处理中心，每天可压缩转运生活垃圾600吨；绿化面积40万平方米，铺设天然气管道约30公里，拥有标准化厂房226万平方米，建成了河南省首座110千伏数字化变电站，实现了水、电、路、气等“七通一平”。

招商方向

高端商贸业、科技型、研发型、建筑业、勘察设计业总部。

联系方式

帖梦瑶

☎ +86-13140110271

✉ gczs2009@163.com



郑州金水科教园区

规划情况

金水科教园区位于郑州东北部，规划面积56平方公里，距郑东新区金融中心龙湖心岛和龙子湖高校园区4公里，距高铁东站8公里，30分钟即可抵达新郑国际机场和综合保税区。辖区内，中州大道、107辅道、京港澳高速、连霍高速以及东、北四环等高等级公路纵横交织，构成便捷的交通网。

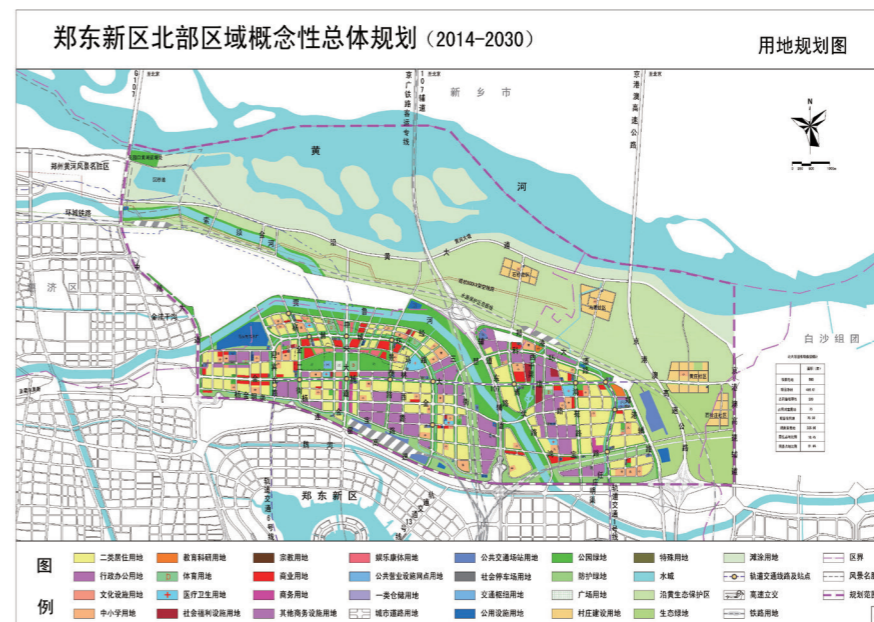


载体简介

金水科教园区作为中原地区首个被定位为“中原智慧核+郑州生态城”的区域，坚持“一区引领、双自联动、三化并进、四链融合”的总体发展思路，以创建国家级高新区为引领，积极探索自贸区 and 自创区“双自联动”发展机制，全力推动创新创业国际化、投资贸易便利化、园区建设现代化“三化并进”，加快促进以创新为主线的资金链、人才链、产业链、政策链“四链融合”，成功获批河南省级高新技术产业开发区、河南省区域双创基地、河南省科技服务业示范基地、河南省首批服务外包示范园区、河南省、郑州市两级信息安全产业示范基地等称号。

基础设施

园区已建成了较为完善的道路、供电、通信、供排水等设施，教育、医疗、体育、文化、生活等公共服务设施日臻完善。



招商方向

高技术服务企业。

联系方式

牛保伟

+86-371-65553159

yjqzsb@126.com



国家知识产权创意产业试点园区

规划情况

以国基路为中轴线，东起中州大道，西至金杯路，南北两侧纵深500米，面积约7平方公里；西起马林路，东至经三街，南起金宝支路，北至金城大道，以及西起107辅道，东至贾鲁河，南起连霍高速，北至贾鲁河，面积约2.6平方公里；合计规划区域面积约9.6平方公里。

载体简介

园区是国家知识产权局于2011年10月批准建设的全国唯一一家创意产业试点园区，由郑州市金水区人民政府具体承建。园区围绕知识产权创造、保护、运用，以发展知识产权经济为引领，以“知识产权服务、工业设计、软件研发、文化创意”四大产业为主体，坚持知识产权与工业设计相结合，工业设计与实体产业相结合，市场导向与政府推动相结合，项目带动与整体推进相结合，专利运营与资本运营相结合，形成涵盖前端研发设计、中端生产加工、末端代理销售的设计创意产业链，促进产业集聚发展，增强园区竞争力、辐射带动力。中国郑州（创意产业）知识产权快速维权中心、国家知识产权局复审委第九巡回庭、国家知识产权原创认证保护中心等一批国家级平台落户，浪尖工业设计、百度云



等知名企业入驻，初步形成了年产值过亿元、主导产业明晰、综合配套服务健全的国内以知识产权为引领的创意产业高地。

作为金水区经济结构调整和产业转型升级的重要支撑，园区充分发挥国家知识产权局赋予的“大胆探索、先试先行”职能，抢抓河南省自由贸易试验区、郑洛新自主创新示范区“双自区”和郑州建设国家中心城市战略机遇，以“做实平台、做优政策、做大企业、做活产业、做强园区”为主线，大力推进中部知识产权运营中心等一批重点项目建设，将政策优势、平台优势、载体优势逐步转化为产业集聚优势，力争把园区建设成为引领产业发展的先行区、国家知识产权创意产业示范区。

招商方向

“知识产权服务、工业设计、软件研发、文化创意”四大产业。

联系方式

李茜雯



+86-371-56577119

+86-371-56577116



cycy2012@163.com

基础设施

目前，园区投资近3亿元建设了A、B两栋大楼，运营面积5万平方米。园区拥有中国郑州（创意产业）知识产权快速维权中心、郑州原创认证保护中心(创客IP)、知识产权运营孵化平台、河南省重点产业知识产权运营基金、协同创新引智平台、产学研合作中心、线上园区、中试研发转化平台、创意成果展示馆、金水区图书馆创意设计分馆、一体化行政公共服务中心等平台为企业提供知识产权服务、金融服务、人才服务、线上服务、技术服务、公共服务等六大服务。





科研设计园

规划情况

科研设计园区位于中原西路以北、常州路以东、渠南路以西区域，计划总占地302亩，容积率为2.0~4.0，限高80~100米，拟引进6~8家行业龙头科技研发企业入驻。

载体简介

目前园区已入驻中机六院、中原环保2家企业，计划力争2~3年内引进6~8家甲级资质设计院，园区主营业务收入达到80~100亿元。



基础设施

由中原新区管委会负责完成园区修建性详细规划；制订计划，适时启动园区内公共配套设施建设。



招商方向

甲级资质设计院。

联系方式

杨珂

+86-371-67610879

zhaoshang2@163.com



中国（河南）自由贸易试验区郑州片区金水区块

规划情况

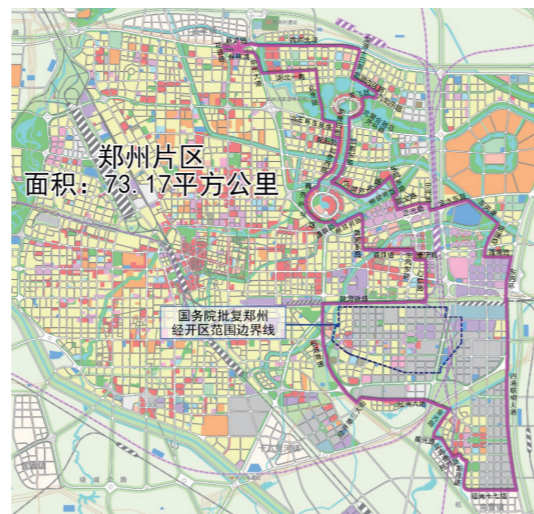
金水自贸区块位于花园北路、柳林东路、新龙路、中州大道合围区域，规划面积0.28平方公里。项目办公、生活配套体系完善，金水自贸区块北部区域、西部区域目前正在实施四个大型城中村改造项目，新规划布局了10块总面积约479.4亩的中小学用地，可以充分保障自贸区块内外来办公人员子女的就学问题，布局了16块总面积约542.71亩的商业商务用地，可以有效承接自贸区块的外溢办公空间和各类商业配套需求，同时项目周边四个城中村改造项目预计未来3-5年能够面向市场推出共计近20万平方米的中高端住宅，可以满足自贸区块内外来人才的居住需求。此外，项目与金水科教园区、郑东新区龙湖副CBD中心仅一路之隔，将从产业布局上与东区金融服务、科教园区高技术服务等现代服务业形成互补，打造完整产业生态。

载体简介

自贸试验区是经国务院批准，在我国境内试验投资、贸易、金融等领域政策以及创新行政管理方式的特定区域，目前国务院共批准设立了18个自贸试验区。2016年8月31日国务院决定在河南省等地设立第三批7个自贸试验区，2017年4月1日中国（河南）自由贸易试验区正式挂牌运营。

河南自贸试验区实施范围共119.77平方公里，涵盖郑州片区73.17平方公里、开封片区19.94平方公里、洛阳片区26.66平方公里，将建设成为服务于“一带一路”建设的现代综合交通枢纽、全面改革开放试验田和内陆开放型经济示范区。

河南自贸试验区郑州片区实施范围共73.17平方公里，涵盖经开区41.22平方公里、郑东区块31.67平方公里和金水区块0.28平方公里。将建设成为投资贸易便利、枢纽功能完善、高端产业集聚、服务体系健全、监管高效便捷、法制环境规范、辐射带动效应明显的内陆自贸试验区



新标杆。

金水区有幸成功纳入河南自贸试验区版图，同时列入郑洛新国家自主创新示范区范围，成为全国首个、也是目前唯一一个同时拥有“双自”双重国家战略的行政区。



基础设施

目前项目整体拆迁已全面清零，区块整体策划和概念性方案设计已完成初稿，地块上方高压线入地工程正加快实施，土地、规划、文探、地勘等工作有序推进，项目整体开发的基础条件已经成熟。

招商方向

充分发挥自贸试验区开放创新优势，瞄准高端服务业和新兴产业，构建以总部经济为核心引领、以新兴金融服务和国际商贸为主要特色、以互联网科技为先导培育、以国际化商务服务为配套支撑的多元化、多层次产业生态体系。

联系方式

刘婧

+86-371-63526030

jsqzmb@163.com

中原总部基地

规划情况

中原总部基地项目位于郑州市郑东新区高铁站东广场南侧，商鼎路与博学路西南角，项目占地面积约13.4万平方米（约198.2亩），规划总建筑面积约116.7万平方米，地上约75.9万平方米，地下约40.8万平方米。



载体简介

中原总部基地项目计划设计写字楼总建筑面积58.58万平方米，商业总建筑面积9.19万平方米，服务式公寓总建筑面积2.59万平方米，计划引进国际知名服务式公寓品牌雅诗阁。目前，该项目已开始地基施工，预计三年后可交房，可招商面积约30万平方米。

基础设施

项目特邀高力国际、宝佳国际、日本多摩商业设计等众多国际一线团队鼎力共筑。项目规划以超甲级写字楼、甲级定制写字楼为主，并基于入住商务人群办公及生活需要，配备有中庭立体花园商业、国际服务式公寓、高端行政公寓、会议会展中心、城市绿地广场等相关商务配套。未来项目将建设成理念领先、绿色环保、品质高端的花园式总部商务群落，旨在缔造一个高度协调统一，又深具中原文化特色的总部商务园区，为中原商务形象代言，助力中原经济腾飞。未来将引进多家知名金融机构、跨国公司、世界500强企业等高规格、高纳税额的龙头企业，以及定向引进中原地区龙头企业，打造中原地区与世界一线名企对接的窗口平台。



招商方向

商业及写字楼计划引入世界500强、中国500强、知名跨国公司，知名金融机构、高端商贸服务业等企业总部及区域总部，以及部分科研机构，重点企业的销售总部、结算中心等。

联系方式

吴宏亮

☎ +86-371-67179822

📱 +86-13526811789

✉ jfjswgz@126.com





河南省动漫产业科技企业孵化器

规划情况

河南省动漫产业科技企业孵化器位于科学大道与西三环路交汇处，中原广告产业园内，占地88亩，总投资12亿元，建筑面积24万平方米，包括动漫企业孵化器、动漫研发中心、动漫公共技术服务平台、动漫教育培训中心等。



载体简介

孵化器依托于中原广告产业园，是一个以广告、动漫、游戏、互联网、影视、电子商务为主导产业的文化创意产业集聚区。它于2017年12月被国家科技部认定为“国家级科技企业孵化器”，也是国家工商总局认定的“国家广告产业园区”，国家新闻出版总署批准的国家动漫基地(河南基地)。截至目前，孵化器有在孵企业56家，其中动漫、游戏、互联网等文化创意类企业47家，约占在孵企业的84%，在孵企业工作人员894人。已毕业企业24家，新三板企业2家，高新技术企业8家。



招商方向

广告、动漫、游戏、互联网、影视、电子商务等。

联系方式

刘美娟

+86-371-67989228

+86-15036181260

zzggy@vip.163.com

郑州国际文化创意产业园

规划情况

郑州国际文化创意产业园位于郑汴产业带的核心位置，西起万三公路，东至官渡西路，北至连霍高速，南到贾鲁河，总规划面积132平方公里。园区综合“产业布局、城市空间、道路交通、生态水系、绿地景观”等功能元素，先后两次进行规划方案国际征集，从美国艾奕康、英国奥雅纳、上海同济院等多家国际知名设计机构优中选优，对价值链条、资源匹配、产业集群进行系统分析，以产业为核心引领，城园互动、平行延展、点轴共进，规划形成“一园织五廊、一带串两区、一环聚一核、两轴筑两心”的空间格局。

载体简介

郑州国际文化创意产业园牢牢把握“以产业项目为生命线”的核心思想，立足“文化创意、时尚旅游、高端商务”三大主导产业，构建“大型主题公园牵动、泛娱乐文化展演联动、休闲购物景区驱动、特色专业园区为核心、会议会展经济为支撑”的发展格局。全力建设5000万人次世界级旅游目的地，打造“亚洲主题公园之都”。

大型主题公园牵动：乐高主题乐园、方特·旅游度假区、建业·华谊兄弟电影小镇、海昌·海洋公园、王潮歌·“只有河南”主题乐园、荷兰·冰雪世界等6大主题公园集中布局，全球十大主题公园已落户三家。

泛娱乐文化展演联动：开心麻花剧场、百老汇家庭文化娱乐中心、泛



娱乐动漫电竞园、长城书画城、河南省歌舞剧院、省京剧院等泛娱乐文化展演项目集中入驻。

休闲购物景区驱动：杉杉奥特莱斯、海宁皮革城、爱琴海购物公园、“一带一路”休闲购物美食城、碧桂园商业广场、建业拾捌等休闲购物项目集中落地，其中杉杉奥特莱斯领跑行业，2018年营业收入达16.2亿元。

特色专业园区为核心：中部·设计城、国家数字出版中原基地、中国移动中部总部基地、北大经济学院郑州教科研基地、黛玛诗时尚设计中心、罗曼蒂克婚庆庄园、戏缘戏曲艺术中心等7大特色专业园区规划布局，打造类型多元、包容发展的产业载体。

会议会展经济为支撑：全力建设雁鸣湖国际会议会展小镇，打造以“文化创意”为主题、长江以北最大的国际性会议会展中心。



基础设施

郑州国际文化创意产业园位居“米”字型高速铁路网核心，“2小时高铁交通圈”覆盖4.8亿人口；周边拥有6条高速公路；新郑国际机场、高铁站均在20分钟交通圈内。园区拥有26.5平方公里、亚洲最大的内陆湿地公园——郑汴中央公园；郑汴古运河景观文化带穿境而过；省中医一附院、省妇幼保健院、北京阜外医院，枫杨外国语学校、一八联合国际学校、美国布兰森中学等公共服务项目齐头并进；温德姆、洲际、铂尔曼、康得思、艾美、建国、万怡、兰博基尼等8家休闲度假酒店集中入驻，全方位支撑园区发展。

招商方向

国内领先、国际一流的文化创意、时尚旅游、高端商务三大产业方向。

联系方式

牛英豪 ☎ +86-371-60212188 ✉ lbzs1605@163.com

郑州马寨产业集聚区

规划情况

郑州马寨产业集聚区是以现代食品加工、高端装备制造为主导产业，重点发展科技含量高、附加值高、成长性高的都市型工业、生产性服务业等战略新兴产业的河南省“二星级”产业集聚区。

集聚区位于郑州市区西南部，总体规划面积30.4平方公里，常住人口超10万人。集聚区主导产业突出，配套设施完善，区位优势明显，交通条件便利，规划已实现了区域全覆盖，具有良好的投资环境和广阔的发展空间。



载体简介

集聚区已经汇集康师傅、花花牛、苏宁、新大方重科等各类企业近千家，建成37个国家和省市工程技术中心、企业研发中心，聚集博士及副高以上职称人才210人，硕士以上人才1325人，累计实现专利2021余项，连续三年被评为郑州市“两快”产业集聚区。

集聚区距郑州市中央文化区（CCD）直线距离2公里，凤湖、贾鲁河、贾峪河三大水系穿流而过，南部田园区10万亩生态涵养林郁郁葱葱，拥有便捷的交通区位优势和优质的生态资源禀赋。

地铁六号线、十四号线自北向南贯穿全境，郑少高速、绕城高速、陇海高架、四环高架等多条对外连接主干道纵横成网，可实现3分钟上高速、5分钟进中心市区、10分钟到郑州市行政审批服务大厅、20分钟到高铁西站、45分钟到机场，紧邻城市发展核心区，从空间距离和时间距离全面融入郑州都市区的发展战略。

基础设施

郑州马寨产业集聚区已建成“五纵五横”主干路网；拥有110千伏变电站两座，可满足年产值400亿元企业的用电需求；自来水主管网和集聚区内管网已铺设完毕，可满足集聚区全部企业、居民的生产生活用水需求；完成与市区排污管网的连接工程，实现雨水和工业污水的分离；集聚区内已建成污水处理厂，日污水处理能力5万吨；天然气管网及配套设施已经覆盖全部主干路网，可满足集聚区企业、居民用气需求；位于集聚区西侧的豫能热电可为集聚区企业生产和居民生活提供集中供热。集聚区相继建立了创新服务、投融资、电子商务、人才信息、法律服务、公用设施等六大服务平台和食品检测中心。集聚区内拥有3所大专院校，在校生约5万人，为辖区内企业提供了充裕的人力资源保障。



招商方向

都市型生产性服务业、先进制造业、战略新兴产业、数字经济产业、研发总部、孵化器、总部经济、高端商业酒店、生态文旅等。

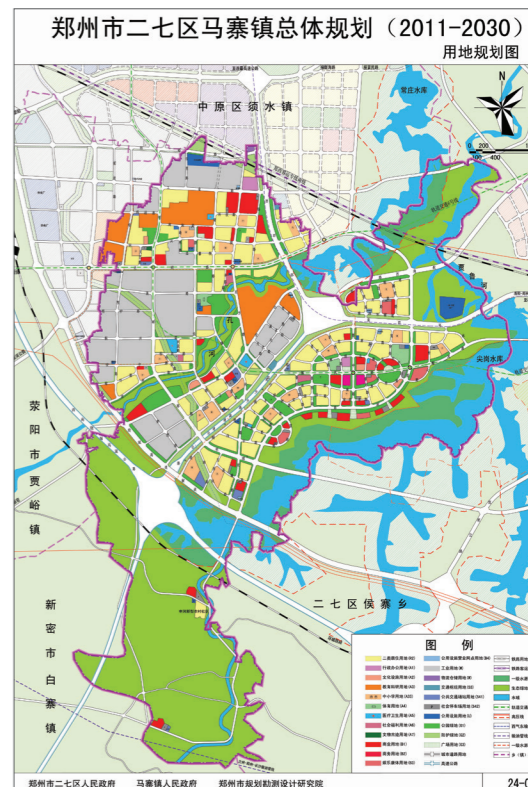
联系方式

王惠敏

+86-371-67861417

+86-16638063120

zzmzic@126.com





郑州临空生物医药园

规划情况

郑州临空生物医药园项目位于郑州航空港经济综合实验区南部高端制造业聚集区，整体规划2000亩。其中一期占地384亩，投资25亿元，总建筑面积约51.5万方，包括孵化实验综合中心、中试生产组团、大规模生产厂区、专属物流体系、展示中心和完善的生活配套设施等，是集专业化、规模化、生态化于一体的创新型生物医药产业园区。



载体简介

郑州临空生物医药园是航空港实验区生物医药产业发展的核心载体，是河南省内在建的最大规模的生命科学与生物技术研发生产创新创业基地，现已评定为郑州市级和河南省级科技企业孵化器。

园区以生产型研发为切入点，布局四大核心产业：创新药、细胞技术、IVD/第三方检测及医疗器械，重点引驻了一批高成长、高附加值的生物医药创新型企业。截至2019年底，园区已累计储备优质项目75个，其中完成签约及通过专家评审会（含1125免评）项目56个，洽谈有明确合作意向项目19个，产业集聚效应进一步凸显。

园区以参与产业、服务产业为出发点，构建了全流程产业支撑VIC体系：首先园区通过专业规划设计，建立了完善的符合生物医药产业专业需求的承载空间（3.8-7.2m层高，10kN/m²承重）和专业配套（双回路电，蒸汽、污水处理、危险品库房等），利用后发优势打造了国内一流的产业载体。

其次，园区立足区域优势，以生产型研发为切入点，搭建生物医药产业全流程公共技术

服务平台：新药筛选检测平台、药物评价平台（动物房）、小分子CMC制剂研究生产平台、大分子中试及大规模生产服务平台和细胞技术服务平台，将国际标准的硬件平台与国际一流水平的运营团队结合，解决企业产业化核心瓶颈。

同时，园区依托兴港体系，利用50亿航港母基金，通过与国内一线专业基金合作，构建覆盖Angel、VC、PE、pre-IPO的完整市场化投资体系，引导优质企业落户航空港实验区并高速增长。

在构建领先的产业支撑体系的同时，园区在商务局支持下通过打造系列化高端专业会议，举办郑州国际生物药发展高峰论坛等，成功推出航空港实验区“生物药之都”的名片，把航空港生物医药产业定位到行业发展的最前沿。



招商方向

创新药研发生产、IVD/第三方检测、细胞技术与应用、医疗器械等。

联系方式

贺利贤 ☎ +86-371-86199999 ✉ zzzbjm@126.com

基础设施

园区由专业设计团队德国维思平设计，以生命之轴中央景观带贯穿东西，根据功能实现南北分区，南区地上部分主要是企业办公、孵化中心及生活配套等，北区用于研发、中试、生产及物流仓储等。园区已封顶十万方中试生产厂房。同时内部配有双回路电、蒸汽、污水处理、危险品库房等，完全满足生物医药企业的各种专业化需求。为更好服务入园企业，解决企业发展瓶颈，园区投资5亿元建设了五大公共技术服务平台，包括新药筛选检测平台，动物药物评价平台，大分子中试及大规模生产服务平台，小分子CMC制剂研究平台和细胞技术服务平台，为园区企业提供全流程的创新研发生产支撑。其中大分子平台是河南省第一个同时符合FDA和CFDA cGMP标准的大分子药物CRO/CMO平台，可以为大分子生物药提供全流程工艺开发CRO服务及合同生产CMO服务，并入选郑州市第三批“智汇郑州·1125聚才计划”。



郑州荥阳健康园区

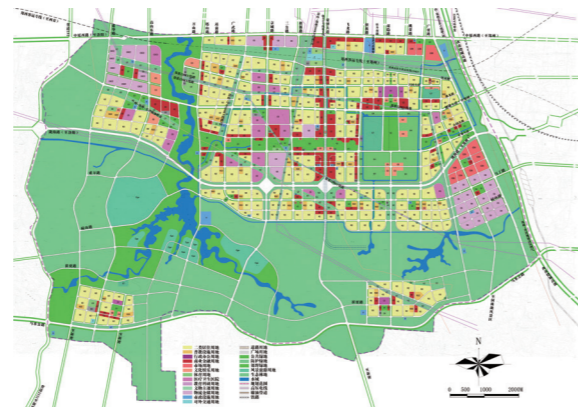
规划情况

郑州荥阳健康园区规划面积为117平方公里，东至郑州西南绕城高速，西至232省道，北至郑州中原西路，南至马米公路以及崔庙镇、贾峪镇镇区规划建设用地范围线。郑州荥阳健康园区定位为：以“生态复合型健康主题新城”为总体战略定位，以“全域式健康主题示范区、复合型健康医疗功能区、生态化健康宜居新城区”为整体定位，以“医疗保健、科教研发、休闲养生、文化旅游、商业商务、生态宜居”为具体功能，以医疗保健为主导产业，整合医药、休闲、养老、文化旅游等相关产业，进一步促进医疗健康产业集聚，规划建设成为具有全国影响力的医疗健康主题区、服务中原经济区的医疗保健集聚区和引领郑州包容性增长的和谐宜居区。

载体简介

园区区位优势凸显，交通设施完善，生态环境优美。郑西高铁和地铁15号线在园区北部十字交汇，中原路、陇海路西延线横穿园区，与郑州市主城区和荥阳主城区交通非常便利，园区距郑州市委市政府仅需20分钟车程。园区内有“三大动力源”：一是高铁郑州西站，位于中原路与荥泽大道交汇处，正式升级更名为高铁郑州西站，已正式运营。二是索河整治工程，该项目景观效果已初现，项目利用索河及沿线四座水库的水利优势，着力打造健康城生态、宜居、健康的绿色廊道，提升整个健康城的建设品位和档次，同时区域内的万山生态旅游区，森林面积达6000余亩。三是京襄城遗址生态公园，以文物保护和生态建设为主旨，绿地面积约2000余亩。

另外作为园区规划建设的亮点，健康生态谷绿化带工程已启动建设，必将拉动整个园区的开发建设。目前开发建设的主要是核心起步区，面积7平方公里，范围东至织机南路，西至京城西一路，北至健康大道，南至郑州陇海路西延线。规划居住人口约7.5万人。起步区产业按四个纵向轴布局，即塔山南路山水生态体验轴，京城南路医疗健康轴，荥泽大道商务商业轴和商隐路文化体验轴。



基础设施

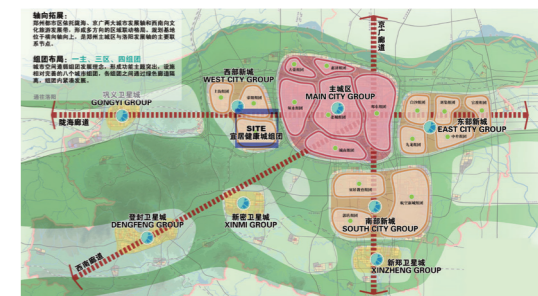
市政基础设施建设，“七横八纵”路网架构初步形成。轨道交通10号线起于上街区上街机场，止于郑州市中心城区郑州火车站，线路主要沿中原西路、西绕城高速、郑上路、洛宁路铺设，长约43.5公里；21号线起于上街区上街机场站，止于健康园区生命谷南二路站，线路主要沿荥泽大道贯穿荥阳市、健康园区全长26.8公里。高铁郑州西站，于2015年12月18日正式投入运营，目前停靠车次增至21车次，开行方向到达北京、西安、广州等地，途经30多个城市。“四院一校”项目已累计完成投资12.8亿元。目前三家医院主体工程均已完成，郑州人民医院室内装修正在深化设计，郑州市骨科医院、郑州市妇幼保健院室内外装修正在进行；郑州市卫生学校已基本达到招生条件；郑州市第八人民医院项目正在加快建设。郑州恒大国际健康未来城项目、华中区健康医疗大数据产业园项目等已签约落地。目前华侨城、佰川集团、鑫创科技等几十家企业仍在进一步洽谈当中。

招商方向

疾病预防、医疗保健、康复养生、养老、休闲度假、体育健身等健康产业。

联系方式

宋本玉 ☎ +86-371-69560222



巩义市产业集聚区

规划情况

巩义市产业集聚区是全国最大的普通铝板带箔加工基地，位于郑洛三工业走廊的重要节点位置——巩义市回郭镇，规划面积13.3平方公里，建成区面积4.28平方公里。主要分布在310国道以北，在回郭城区西部创业大道西部拓展工业用地和物流用地。

主导产业以铝板带的初加工为支撑，以铝板带箔的精深加工为重点，积极培育以现代产业为基础的新技术产业，配套发展生活服务、科研、物流等服务业，形成以第二产业为主，二、三产业协调发展的产业体系。



载体简介

目前全区共入驻各类工商企业802余家，法人企业108家，其中限额以上企业69家，超亿元企业42家，拥有9个产值超10亿元的企业，明泰、万达、鑫泰、永通4个销售收入超30亿元的铝加工龙头企业 and 1个上市企业明泰铝业。围绕铝精深加工产业链，共集中布局32家铝加工企业和63家机械、包装、物流、仓储等配套企业，形成了以汽车舰船轨道交通用铝合金板、铝建筑装饰材料、铝食品包装材料、印刷用铝基材、铝餐厨用具、空调箔、电子箔、LED灯具配件为主的产品结构。2008年入选我省首批省级产业集聚区，2010年被省科技厅命名为河南省高新技术特色产业基地，2012年被工信部命名为国家新型工业化产业示范基地。被省政府评定为二星级产业集聚区。



招商方向

铝精深加工企业。

联系方式

李秀鹏

+86-15639915599

1340209834@qq.com

基础设施

区内排水系统畅通，电力供应充足。已建成110千伏变电站6座，220千伏变电站1座，设立有燃气公司2家，日供气100万余方，为入驻的企业提供了有力的能源保障。产业集聚区内物流企业2家，物流园区1个，正在开发的住宅小区5个，配套的小学、幼儿园、医院已投入使用。目前集聚区内配套设施基本齐全，服务功能日臻完善，为企业的入驻和集聚发展提供了宽松优良的外部环境。





KEY RECOMMENDED PROJECTS
OF ZHENGZHOU

▶ 郑州市
重点推介项目

航空维修及服务项目



项目简述

依托新郑机场开展航线维修等业务，建立航空维修及服务基地，吸引相关企业以代建或自建方式在机场空侧建立机库或维修机坪，开展航空维修、部附件维修、飞机喷涂、航空器拆解等航空维修及服务业务。

项目单位名称

郑州航空港经济综合
实验区商务和物流业发展局

拟合作方式

独资/合资/合作

行业归类

先进制造业

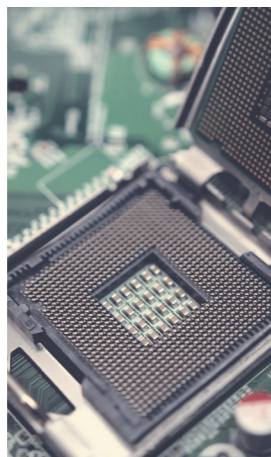
联系人

刘自卓

电话及电子邮箱

+86-15517560305

消费电子产品相关配套项目



项目简述

智能终端（手机）产业园区拟对接国内领先的功能性涂层复合材料供应商，主要应用于消费电子产品内外部电子器件保护、固定、电磁屏蔽、电气绝缘、热量管理等功能性材料。

项目单位名称

郑州航空港经济综合
实验区商务和物流业发展局

拟合作方式

合资/合作

行业归类

电子信息

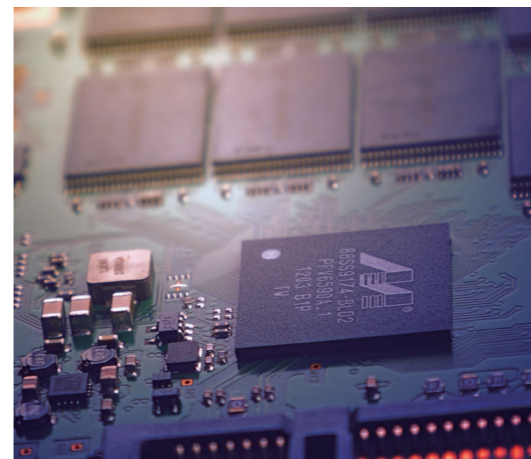
联系人

刘自卓

电话及电子邮箱

+86-15517560305

小米生态链企业项目



项目简述

智能终端（手机）产业园区拟对接智能商用硬件领域的科技创新型企业，聚焦智能商业的小米生态链企业。

项目单位名称

郑州航空港经济综合
实验区商务和物流业发展局

拟合作方式

合资/合作

行业归类

电子信息

联系人

刘自卓

电话及电子邮箱

+86-15517560305

鲲鹏小镇项目



项目简述

项目占地面积3.18平方公里（约合4766亩），总投资约700000万美元。

项目计划分三期开发建设，其中一期项目用地约1690亩，投资约17亿美元，建筑面积约140万平方米，主要建设科技办公楼、酒店会议中心、住宅公寓、商业中心、学校、医院、体育场、便民中心和生态水系、绿地公园、交通路网等配套工程。

项目建成后，重点引入数字经济领军企业、高新技术知名企业及鲲鹏计算产业相关企业。

项目单位名称

郑州市郑汴开发建设有限公司

拟合作方式

入驻

行业归类

现代服务业

联系人

贾金宇

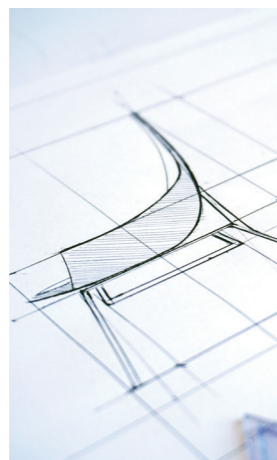
电话及电子邮箱

0371-67179223

+86-18937178191

jfjswgz@126.com

高端制造业研发、数字文创产业公园项目



项目简述

该项目计划从事数字文创产业,包含高端制造业研发设计、创意设计、游戏动漫等板块。意向引入国内外500强、行业龙头、独角兽等企业的总部或区域总部、研发中心、结算中心等。

项目单位名称
郑东新区经济发展局

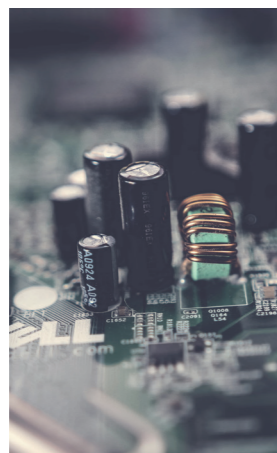
拟合作方式
独资/合资/合作

联系人
赵焯汉

行业归类
数字经济

电话及电子邮箱
+86-18637166787

信息技术产业园项目



项目简述

该项目计划从事信息技术产业,包含人工智能AI、移动互联网、智慧城市等板块。意向引入国内外500强、行业龙头、独角兽等企业的总部或区域总部、研发中心、结算中心等。

项目单位名称
郑东新区经济发展局

拟合作方式
独资/合资/合作

行业归类
信息技术

联系人
赵焯汉

电话及电子邮箱
+86-18637166787

生命科技产业园项目



项目简述

该项目计划从事生命科技产业,包含数字生命、生物医药等板块。意向引入国内外500强、行业龙头、独角兽等企业的总部或区域总部、研发中心、结算中心等。

项目单位名称
郑东新区经济发展局

拟合作方式
独资/合资/合作

行业归类
生物医药

联系人
赵焯汉

电话及电子邮箱
+86-18637166787

未来技术产业园项目



项目简述

该项目计划从事前沿科技板块,包含前沿技术、科技金融、教育培训等板块。意向引入国内外500强、行业龙头、独角兽等企业的总部或区域总部、研发中心、结算中心等。

项目单位名称
郑东新区经济发展局

拟合作方式
独资/合资/合作

行业归类
数字技术

联系人
赵焯汉

电话及电子邮箱
+86-18637166787

生物医药研发项目



项目简述

利用生物体及其细胞的、亚细胞的和分子的组成部分，结合工程学、信息学等手段开展研究及制造产品，或改造动物、植物、微生物等，并使其具有所期望的品质、特性。利用生物科技进行靶向治疗、医美及中草药提取等相关医学研究项目。

项目单位名称

经开区商务局

拟合作方式

独资/合资/合作

行业归类

生物医药

联系人

陈培鑫

电话及电子邮箱

+86-18539866567

5G及大数据项目



项目简述

利用5G技术开展VR/AR、车联网/自动驾驶、远程医疗、工业互联网、智慧城市、智慧物流、智慧能源、智慧教育等领域研究项目。

项目单位名称

经开区商务局

拟合作方式

独资/合资/合作

联系人

陈培鑫

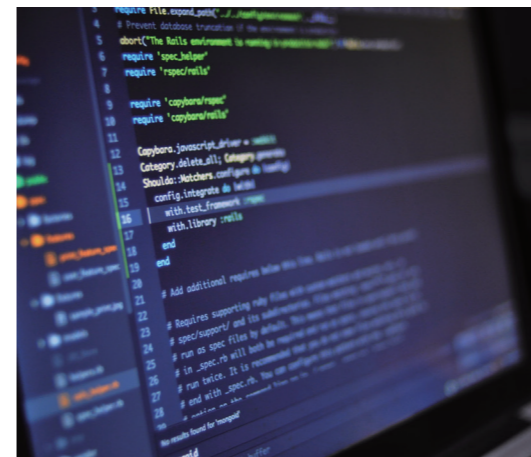
行业归类

数字经济

电话及电子邮箱

+86-18539866567

人工智能项目



项目简述

积极引进基于5G、大数据、智能科技为核心的人工智能研发企业，尽快促成产业集聚，努力形成自主可控信息系统、智能安防、大数据、先进通信、智能网联车、工业机器人和智能终端七条产业链，并且围绕“七链”，逐步建立完善人工智能产业创新生态体系，推动产业链、创新链双链融合，支持边缘计算芯片、认知计算框架、智能控制算法3大关键共性技术攻关，推进国产基础软硬件兼容适配、工业机器人、先进通信等5方面应用示范。

项目单位名称

经开区商务局

拟合作方式

独资/合资/合作

行业归类

数字经济

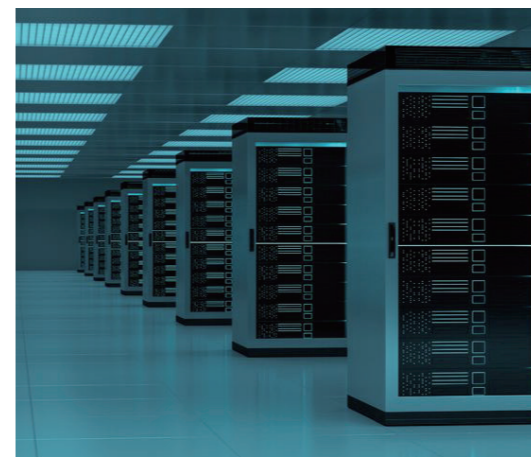
联系人

陈培鑫

电话及电子邮箱

+86-18539866567

上汽全球数据中心项目



项目简述

项目主要为上汽一期、上汽二期、上汽零部件产业园提供数据统计、数据平台电子商务、网上电商等服务。诚招汽车零部件企业进驻。

项目单位名称

上海汽车集团

拟合作方式

入驻

行业归类

先进制造业

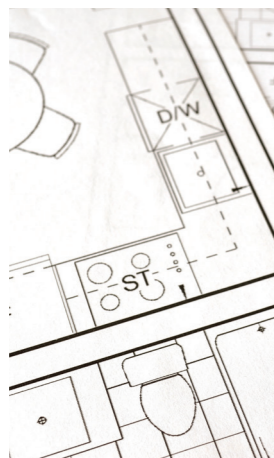
联系人

卢红杰

电话及电子邮箱

+86-16603971289

中国智能传感谷起步区建设项目



项目简述

占地面积约337亩,用地性质为M0,总建筑面积约100万平方米,地上总建筑面积约67.4万平方米,重点招引传感器产业项目入驻。

项目单位名称

高新区管委会

拟合作方式

独资/合资/合作

行业归类

先进制造业

联系人

鲁朔

电话及电子邮箱

+86-15942457075

网络信息安全生态圈建设项目



项目简述

规划建设2-3平方公里的网络空间安全产业生态圈,对标波士顿128公路模式,围绕天健湖,按照南北对进,相辅相成的思路,构建环湖网安产业协同创新带,重点招引网络空间安全产业项目入驻。

项目单位名称

高新区管委会

拟合作方式

独资/合资/合作

行业归类

电子信息

联系人

王桢

电话及电子邮箱

+86-13663816631

智慧产业生态圈建设项目



项目简述

围绕智慧城市建设,全国首创“一台多峰”+智慧试验场新模式,把高新区99平方公里,人口近80万人的真实场景,打造成承载智慧城市项目的试验场,实现多家领航企业共存、多种应用共生、多种产业共同发展、多种场景并存的生态体系,构建具有高新特色的智慧产业生态圈,重点招引物联网产业生态链项目入驻。

项目单位名称

高新区管委会

拟合作方式

独资/合资/合作

联系人

鲁朔

行业归类

电子信息

电话及电子邮箱

+86-15942457075

哈工大机器人产业基地项目



项目简述

哈工大设立机器人智能装备研究院及科技成果转化平台,致力于使其成为当地最负盛名的人工智能双创基地。欢迎人工智能项目投资入驻。

项目单位名称

哈工大机器人集团公司

拟合作方式

入驻

行业归类

先进制造业

联系人

任存颀

电话及电子邮箱

+86-13803848130

郑州市芝麻街双创园区项目



项目简述

项目位于郑州市中原区华山路105号，在郑州市中心城区内，同时也在郑州市西部老工业区范围内。园区规划面积共650亩，是以郑煤机老厂区为空间载体的一个科创和文创的双融融合的园区。引进科创和文创类企业入驻。

项目单位名称

郑州芝麻街实业有限公司

拟合作方式

入驻

行业归类

现代服务业

联系人

卢攀登

电话及电子邮箱

+86-13592543927

精准医疗健康产业园项目



项目简述

项目主要建设集细胞治疗研发中心、细胞保存库、细胞培养及生产中心、细胞治疗临床转化中心、诺奖科创中心、肿瘤医院及健康医疗生态旅游中心等为一体的精准医疗健康产业园。

项目建成后将形成辐射中部地区影响全国的健康养生、细胞治疗中心，极大提升惠济区知名度和影响力。

项目单位名称

惠济区政府

拟合作方式

独资/合作

行业归类

先进制造业

联系人

刘凯南

电话及电子邮箱

0371-63639936
+86-18538772239

智能空调生产基地项目



项目简述

地块位于上街生态新城西北部，计划占地约1500亩，目前已有奥克斯空调基地等一批重大制造业项目建设，引进白色家电上下游企业，促进白色家电产业集聚。

项目单位名称

上街区政府

拟合作方式

独资/合资/合作

行业归类

先进制造业

联系人

牛飞宇

电话及电子邮箱

0371-68118078

高端装备制造项目



项目简述

项目位于巩义市小关镇，占地约40亩，对现有的闲置厂房进行改造，引进高端装备制造项目。

项目单位名称

巩义市小关镇

拟合作方式

合作

行业归类

先进制造业

联系人

陈志强

电话及电子邮箱

+86-18638167559

云智小镇项目



项目简述

项目位于巩义市大峪沟镇，该项目拟投资230亿元，产业投资85亿元，打造以大数据为核心，信息服务、智慧农业、金融科技等多领域联动的智慧云产业生态，推动巩义市工业转型升级创新发展。

项目单位名称

巩义市大峪沟镇

拟合作方式

合资/合作

行业归类

电子信息

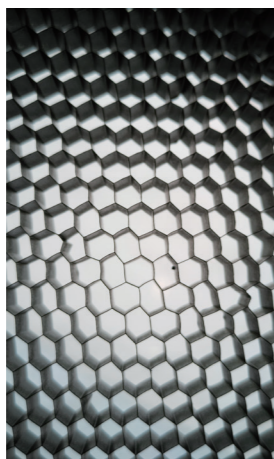
联系人

张勇

电话及电子邮箱

+86-18301138767

年产5万吨铝合金导线项目



项目简述

该项目位于巩义市豫联产业集聚区，拟推广建设1120系合金导线，建设一条年产5万吨的铝合金导线生产线。

项目单位名称

巩义市豫联产业集聚区

拟合作方式

合资

联系人

郭艳波

行业归类

先进制造业

电话及电子邮箱

+86-13526750666

玄武岩纤维及其制品项目



项目简述

该项目位于登封市高新技术工业园区，占地面积约200亩，建设玄武岩纤维生产线30条，年产玄武岩纤维3万吨。

项目单位名称

登封市商务局

拟合作方式

独资/合资/合作

行业归类

新材料

联系人

李为民

电话及电子邮箱

+86-18695825222

新材料非晶产业项目



项目简述

该项目位于产业集聚区B区，依托中岳非晶、龙翔电气等一批在全国颇具影响力的企业，重点围绕上下游产业链引进非晶产业研发体系。

项目单位名称

登封市商务局

拟合作方式

独资/合资/合作

联系人

岳亚鹏

行业归类

新材料

电话及电子邮箱

+86-13592552266

智能工业机器人研发生产基地项目



项目简述

该项目位于新密市产业集聚区国家863新密科技园，拟引进智能工业机器人研发生产项目。

项目单位名称

新密市商务局

拟合作方式

独资/合资/合作

行业归类

先进制造业

联系人

张继民

电话及电子邮箱

+86-13938238484

电子信息产业项目



项目简述

该项目位于新密市华夏幸福产业新城，拟引进以手机零部件为主的电子信息类企业。

项目单位名称

新密市商务局

拟合作方式

独资/合资/合作

行业归类

电子信息

联系人

张继民

电话及电子邮箱

+86-13938238484

综合物流配送基地项目



项目简述

项目位于新密市岳村镇，为规范和整合现有物流配送企业，依托优越的交通区位优势，在郑密快速通道岳村段规划综合物流配送基地，该基地距郑州市区约15公里，北临郑少高速、东接郑尧高速，交通非常便利。

项目单位名称

新密市政府

拟合作方式

独资/合资/合作

行业归类

现代服务业

联系人

王超

电话及电子邮箱

0371-68508027

+86-15393337513

J20xmsswj@163.com

全自动化智能工业机器人项目



项目简述

工业机器人技术正逐渐向着具有行走能力、多种感知能力、较强的对作业环境的自适应能力的方向发展。项目计划从事全自动化智能工业机器人的研发、生产、实训推广及应用。产品广泛应用于汽车制造业、电子电气行业、食品行业等。

项目单位名称

荥阳市政府

拟合作方式

独资/合资/合作

行业归类

先进制造业

联系人

王淼

电话及电子邮箱

0371-64629591

+86-15538003000

智能电器产业城项目



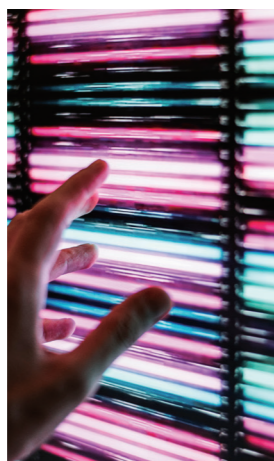
项目简述

拟在荥阳市310国道与庙王路交汇处东北角，利用原龙泰电力现有工业用地，投资建设“河南荥阳智能电器产业城”。

其目标是融合智能电器产业与智慧城市建设标准的组合体，具有科技企业孵化、创业培育、创新研发、成果转化、科技服务、科技投融资服务、人才聚集、数字生活、智慧城市、生活服务等多功能的产业城。

- | | | |
|--------|--------------------------------------|----------|
| 项目单位名称 | 行业归类 | 拟合作方式 |
| 荥阳市政府 | 先进制造业 | 独资/合资/合作 |
| 联系人 | 电话及电子邮箱 | |
| 王淼 | ☎ 0371-64629591
☎ +86-15538003000 | |

OLED新一代柔性显示材料项目



项目简述

项目计划从事OLED新一代柔性显示材料的研发、生产及应用。目前OLED正处于快速发展时期，特别是柔性AMOLED，更是拥有广阔的应用空间。OLED的关键性优势是在于其的可挠性上，实现“柔性”显示，增加了传统显示屏的应用场景和想象空间。

- | | | |
|--------|--------------------------------------|-------|
| 项目单位名称 | 拟合作方式 | 行业归类 |
| 荥阳市政府 | 独资/合资/合作 | 先进制造业 |
| 联系人 | 电话及电子邮箱 | |
| 王淼 | ☎ 0371-64629591
☎ +86-15538003000 | |

工程机械产业园工程机械4S店项目

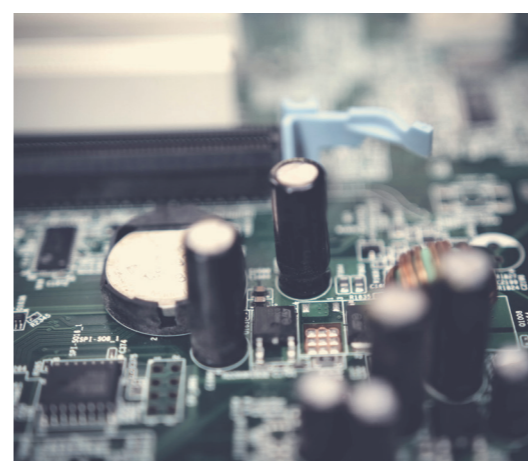


项目简述

中国郑州国际工程机械产业园是一个集工程机械再制造、零部件生产、物流配送、综合服务为一体的高标准、国际化工程机械再制造专业园区，计划引进日本小松、神钢、日立、住友、多田野、加藤、久保田、洋马、石川岛，韩国斗山、现代，美国格鲁夫、卡特、特雷克斯，德国利勃海尔、格鲁夫等品牌入驻。

- | | | |
|----------|----------|-------------------|
| 项目单位名称 | 拟合作方式 | |
| 荥阳市产业集聚区 | 独资/合资/合作 | |
| 行业归类 | 联系人 | 电话及电子邮箱 |
| 先进制造业 | 赵万录 | ☎ +86-18838157771 |

智能终端生产项目



项目简述

该项目计划从事软性电路、硬性电路、FPC及HDI软硬结合电路的研发生产，高端模组的研发生产等。产品主要应用于手机、汽车、电脑等智能终端装备制造产品。

- | | | |
|--------|----------|-------------------|
| 项目单位名称 | 拟合作方式 | |
| 新郑市商务局 | 独资/合资/合作 | |
| 联系人 | 行业归类 | 电话及电子邮箱 |
| 张书军 | 电子信息 | ☎ +86-13603992811 |

集成电路芯片生产项目



项目简述

该项目计划从事国产芯片的研发、生产、封装测试，未来将应用到各类军用电子设备、办公电脑、桌面终端及服务器等产品中。

项目单位名称
新郑市商务局

拟合作方式
独资/合资/合作

行业归类
电子信息

联系人
张书军

电话及电子邮箱
+86-13603992812

汽车零部件及配套生产项目



项目简述

该项目围绕轿车“高强度、轻量化”实施“新能源、新工艺、新材料”项目研究,形成自主核心技术,达到与轿车整车厂同步开发、设计和模块化供货能力;全面实施“智能制造”,总部、分部建立机器人自动冲压生产线和机器人焊接生产线,实现单一轿车零部件向总件和模块化供货。

项目单位名称
中牟县商务局

拟合作方式
独资

行业归类
先进制造业

联系人
张胜伟

电话及电子邮箱
+86-15981865213

中高档轿车零部件研发项目



项目简述

该项目主要建设中高档轿车零部件研发及生产基地。

项目单位名称
中牟县商务局

拟合作方式
独资

行业归类
先进制造业

联系人
张胜伟

电话及电子邮箱
+86-15981865213

智能驾驶系统项目



项目简述

该项目主要进行5G领域智能驾驶系统的研发。

项目单位名称
中牟县商务局

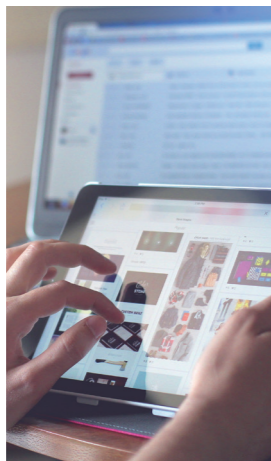
拟合作方式
独资

联系人
张胜伟

行业归类
先进制造业

电话及电子邮箱
+86-15981865213

大数据中心项目



项目简述

该项目通过设立大数据中心，打造“中国数谷”、“大数据之都”，通过企业大数据、政府大数据、医疗大数据、金融大数据、能源大数据、教育大数据、交通大数据、通信大数据等，为金融、政府、交通、广电、建筑、医疗、电力、电信等领域提供大数据解决方案和技术支撑。拟引入大数据产业项目，承接北上广深大数据产业转移，培育大数据孵化项目。

项目单位名称

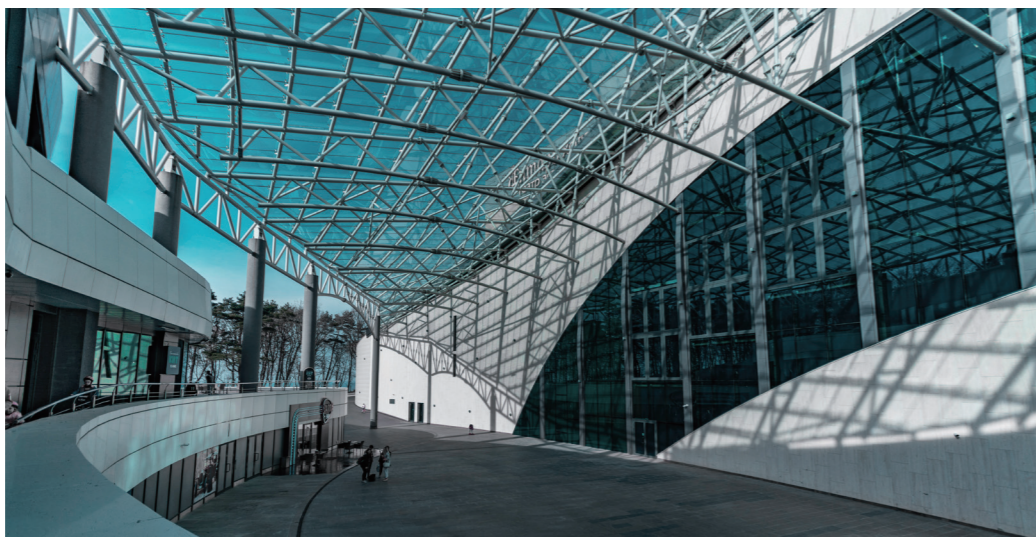
中牟县商务局

拟合作方式

独资

行业归类

数字经济



联系人

王琼喆

电话及电子邮箱

+86-13213199792